



Elezioni comunali del 14 aprile 2024

Istruzioni di voto e elenco dei candidati

a cura del Municipio di Mezzovico-Vira



Per informazioni potete rivolgervi
alla Cancelleria comunale
Tel. 091 935 97 40
Mail comune@mezzovico-vira.ch



Introduzione

Il Comune è l'ente pubblico più prossimo al cittadino, la cui missione è contribuire allo sviluppo sostenibile della qualità di vita residenziale della propria comunità. Ambiente, socialità, mobilità, sicurezza e salute sono solo alcuni degli ambiti nei quali l'ente locale è chiamato a operare sul piano politico e amministrativo.

Il livello della qualità di vita raggiunto da un Comune, e la sostenibilità dello stesso, è il frutto del lavoro di persone che si adoperano in tal senso a tutti i livelli, sia come cittadini, che come membri del legislativo o dell'esecutivo comunale.

Partecipare a votazioni ed elezioni non è solo un diritto, ma anche un dovere per le cittadine e i cittadini del nostro Cantone: l'esercizio dei diritti politici è infatti l'elemento cardine per il buon funzionamento delle nostre istituzioni.

Domenica 14 aprile 2024 la cittadinanza ticinese è chiamata alle urne per rinnovare gli organi politici dei nostri Comuni per il quadriennio 2024-2028. Saranno eletti i nuovi membri dei Municipi e dei Consigli comunali che, a livello locale, rappresentano i poteri esecutivo e legislativo.

In Ticino il sistema proporzionale è utilizzato per entrambe le elezioni (salvo nei Comuni dove esiste ancora l'Assemblea comunale della quale fa parte l'intera cittadinanza).

Nel corso degli anni, sono state introdotte diverse modifiche legislative per aggiornare il sistema democratico del nostro Cantone e le modalità di voto. Fra le più rilevanti novità va ricordata l'introduzione del voto per corrispondenza generalizzato, utilizzato per la prima volta a livello comunale per le elezioni del 2016: si tratta di uno strumento che semplifica l'esercizio del diritto di voto, e oggi è utilizzato da una larga maggioranza delle elettrici e degli elettori.

Il Consiglio di Stato e il Parlamento del nostro Cantone si stanno impegnando da tempo per stimolare la cittadinanza a partecipare alla vita delle istituzioni.

L'auspicio è che le cittadine e i cittadini, in queste elezioni comunali 2024, facciano massicciamente uso del loro diritto di voto. L'espressione del voto è infatti lo strumento più importante a disposizione della popolazione per indirizzare le scelte della politica, anche nei Comuni, scegliendo le persone che dovranno amministrarli.

Come si vota

Le indicazioni seguenti valgono sia per l'elezione del Municipio sia per quella del Consiglio comunale.

1. Voto di lista

Apporre una croce nella casella che affianca la denominazione della lista prescelta **oppure** nella casella della scheda senza intestazione.

Esempio di scheda con voto di lista

The diagram illustrates three ballot sheets. Each sheet has a header section with a large empty box and a body section with two columns of smaller empty boxes. A pencil is shown pointing to the top-left box of the second sheet, which contains a checkmark. To the right of the sheets is a separate box with a checkmark and the text "SENZA INTESTAZIONE".

Esempio di scheda senza voto di lista (senza intestazione)

The diagram illustrates three ballot sheets, identical in structure to the previous example. A pencil is shown pointing to the top-left box of the third sheet, which contains a checkmark and the text "SENZA INTESTAZIONE".

2. Voti preferenziali

Apporre una croce nella casella che affianca il nome dei candidati prescelti. È possibile esprimere un **massimo di 5 voti preferenziali per il Municipio** e un **massimo di 21 voti preferenziali per il Consiglio comunale**.

Esempio di scheda con voto di lista e voti preferenziali

Il diagramma mostra tre schede elettorali e una legenda. Ogni scheda ha un riquadro superiore con un'opzione di voto di lista (una casella quadrata) e un riquadro inferiore con una griglia di 21 caselle per i voti preferenziali (7 file e 3 colonne).
- La prima scheda ha una casella vuota nella sezione superiore e tutte le caselle vuote nella griglia.
- La seconda scheda ha una casella con una croce (X) nella sezione superiore e una croce (X) in una delle caselle della griglia. Una penna nera è disegnata sopra questa casella.
- La terza scheda ha una casella vuota nella sezione superiore e una croce (X) in una delle caselle della griglia.
- A destra delle schede c'è una legenda con una casella quadrata con una croce (X) e il testo "SENZA INTESAZIONE".

Esempio di scheda senza voto di lista (senza intestazione) e voti preferenziali

Il diagramma mostra tre schede elettorali e una legenda. Ogni scheda ha un riquadro superiore con un'opzione di voto di lista (una casella quadrata) e un riquadro inferiore con una griglia di 21 caselle per i voti preferenziali (7 file e 3 colonne).
- La prima scheda ha una casella vuota nella sezione superiore e una croce (X) in una delle caselle della griglia. Una penna nera è disegnata sopra questa casella.
- La seconda scheda ha una casella vuota nella sezione superiore e una croce (X) in una delle caselle della griglia.
- La terza scheda ha una casella vuota nella sezione superiore e una croce (X) in una delle caselle della griglia.
- A destra delle schede c'è una legenda con una casella quadrata con una croce (X) e il testo "SENZA INTESAZIONE".

Se i voti preferenziali dovessero superare il massimo consentito, le preferenze sono cancellate e la scheda viene considerata:

- **valida** nel caso in cui sia emesso il voto ad una lista;
- **nulla** nel caso in cui sia emesso il voto alla scheda senza intestazione.

Compilare le schede utilizzando una penna di colore nero o blu scuro (non usare pennarelli o matite).

Modalità di voto

Materiale di voto

L'elettore riceve al domicilio:

- la carta di legittimazione di voto;
- **le schede ufficiali originali** (sia per l'elezione del Municipio che del Consiglio comunale);
- la busta di trasmissione grigia che serve anche per ritornare il materiale votato;
- due buste di voto per riporre le schede votate;
- le istruzioni di voto con l'elenco dei candidati per il Municipio e per il Consiglio comunale.

L'elettore che intende votare per corrispondenza deve inserire il materiale votato nella stessa busta di trasmissione ricevuta dalla Cancelleria comunale con il materiale di voto.

Giorni e orari di voto

Le operazioni di voto hanno luogo domenica 14 aprile 2024 dalle ore 10.00 alle ore 12.00.

Voto al seggio elettorale

L'elettore che sceglie di recarsi all'ufficio elettorale per esprimere il proprio voto, dovrà dichiarare e, se richiesto, documentare la propria identità consegnando la carta di legittimazione di voto quale prova di non aver votato per corrispondenza **e depone nell'urna le schede ufficiali ricevute al domicilio.**

Voto accompagnato

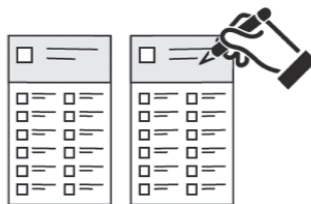
Il cittadino che, per evidente incapacità fisica, non è in grado di esprimere da solo il voto deve essere autorizzato a farsi accompagnare all'interno della cabina da una persona di sua fiducia. L'incapacità deve essere accertata dall'ufficio elettorale e dimostrata da un certificato medico.

Voto per corrispondenza

Le elettrici e gli elettori possono votare per corrispondenza dal momento in cui ricevono il materiale di voto.

La procedura prevede:

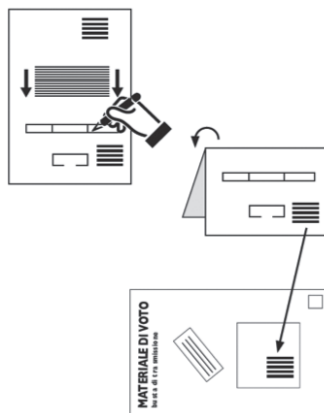
1. Compilare le schede di proprio pugno **solo con una penna di colore nero o blu scuro (non usare pennarelli o matite);**



2. Inserire le schede votate nelle apposite buste di voto con la dicitura “Elezioni del Municipio” rispettivamente “Elezioni del Consiglio comunale – Busta ufficiale – Voto per corrispondenza”;



3. Compilare la carta di legittimazione di voto con i dati personali richiesti (data di nascita) e firmarla di proprio pugno senza ritagliarla; **la firma mancante sulla carta di legittimazione è motivo di nullità del voto;**



4. Introdurre correttamente, nella busta di trasmissione, la carta di legittimazione di voto nel senso indicato dalle frecce, assieme alle buste di voto contenenti le schede votate;
5. Chiudere la busta di trasmissione e assicurarsi che l'indirizzo di ritorno (Cancelleria comunale) sia **ben visibile** nella finestra della busta.

Attenzione:

La busta ricevuta dal Comune con il materiale di voto serve anche per il voto per corrispondenza. **L'uso di buste non ufficiali non è ammesso. In caso di materiale danneggiato rivolgersi alla Cancelleria comunale per la sostituzione.**

Importante: il voto per corrispondenza è valido solo se accompagnato dalla carta di legittimazione di voto compilata e firmata.

Trasmissione del materiale votato

Il materiale votato può essere:

1. inviato tramite il servizio postale (**con affrancatura**);
2. imbucato nella cassetta delle lettere del voto per corrispondenza del proprio Comune (**senza affrancatura**);
3. consegnato a mano alla Cancelleria comunale del proprio Comune (senza affrancatura).

La busta di trasmissione contenente le schede votate deve pervenire alla Cancelleria comunale **entro le 12.00 di domenica 14 aprile 2024**; le schede che giungono dopo tale termine non saranno prese in considerazione ai fini dello spoglio.

Motivi di nullità

Sono nulle le schede che:

- portano segni di riconoscimento o recano espressioni estranee all'elezione;
- non sono ufficiali;
- sono illeggibili;
- sono compilate o modificate non a mano;
- non sono intestate a una lista, non è espresso alcun voto preferenziale o è espresso un numero di voti preferenziali superiore a quello dei seggi da attribuire;
- nel voto per corrispondenza sono contenute **in buste di trasmissione non ufficiali o non sono accompagnate dalla carta di legittimazione compilata e firmata.**

Sanzioni penali

È punito con una multa, in particolare, chi raccoglie, riempie o modifica sistematicamente le schede dell'elezione (articolo 282bis del Codice penale svizzero).

È punito con una pena detentiva fino a tre anni o con una pena pecuniaria chiunque commetta una frode elettorale (articolo 282 del Codice penale svizzero).

Presenza femminile e maschile nelle istituzioni politiche comunali

La compartecipazione di donne e uomini alla gestione della cosa pubblica è importante per il raggiungimento della parità di genere iscritta nelle Costituzioni federale e cantonale. Tuttavia, i dati relativi alla presenza femminile e maschile nelle istituzioni politiche comunali (Municipi e Consigli comunali) indicano ancora una sottorappresentanza delle donne nelle cariche politiche.

SITUAZIONE NEI 106 COMUNI TICINESI (Stato dei dati al 5.04.2023)

♀ 10.5%
(11)

♂ 89.5%
(94)



Vi sono 11 sindache e 94 sindaci, pari a una quota del 10.5% e rispettivamente dell'89.5%.*

* Le statistiche non contemplano i dati di un Comune attualmente in gerenza.

SITUAZIONE NEI 106 COMUNI TICINESI (Stato dei dati al 5.04.2023)

MEDIA SVIZZERA (Stato dei dati al 24.04.2023)

♀ 31.7%
(795)

♂ 68.3%
(1'714)



♀ 39.0%

♂ 61.0%

♀ 19.5%
(115)

♂ 80.5%
(474)



♀ 32.5%

♂ 67.5%

I dati mostrano che la proporzione di donne presenti nei Municipi (esecutivi) è inferiore rispetto a quella dei Consigli comunali (legislativi). Inoltre, confrontando le statistiche del Cantone Ticino con quelle delle città svizzere, risulta che la presenza delle donne nella politica ticinese è inferiore alla media nazionale.

Fonte dati: Ustat (dati sui Comuni ticinesi); UST (dati sulle città svizzere).

Elenco dei candidati

Municipio

LISTA N. 1: Il Centro – Giovani del Centro

Candidati

1. **Galbani Manuela**, 16.08.1967
 2. **Giovagnoni Matteo**, 02.03.1972
 3. **Luminati Carlo**, 01.07.1963
 4. **Marchese Fabio**, 17.12.2000
 5. **Uccelli Roberto**, 05.06.1962
-

LISTA N. 2: Lega dei Ticinesi – Sezione di Mezzovico-Vira

Candidati

1. **Alberti Sara**, 28.06.1978
 2. **Jarmorini Damiano**, 05.05.1976
 3. **Alberti Riccardo**, 30.08.1981 «Baffo»
 4. **Canepa Luana**, 12.04.1984
-

LISTA N. 3: Indipendenti – Mezzovico-Vira

Candidati

1. **Hendry Francesco**, 20.08.1983 «Checo»
 2. **Canepa Cremona Nathalie**, 22.03.1981
 3. **Gabriele Patrik**, 01.10.2003
 4. **Bettosini Roberta**, 11.08.1964
 5. **Nay Nadia**, 16.06.1981
-

LISTA N. 4: Partito Liberale Radicale - Sezione di Mezzovico-Vira

Candidati

1. **Canepa Mario**, 08.06.1956
 2. **Ferrari Fiorenzo**, 29.07.1972
 3. **Lunghini Enzo**, 20.01.1973
 4. **Maggiulli Mauro**, 17.02.1976
 5. **Piccirilli Fernando**, 27.07.1964
-

Elenco dei candidati

Consiglio comunale

LISTA N. 1: Il Centro – Giovani del Centro

Candidati

1. **Canepa Federico**, 12.03.1979
2. **Fieramosca Fabio**, 11.01.1968
3. **Galbani Manuela**, 16.08.1967
4. **Giovagnoni Matteo**, 02.03.1972
5. **Limonta Katia**, 09.02.1969
6. **Luminati Carlo**, 01.07.1963
7. **Marchese Fabio**, 17.12.2000
8. **Monaco Ivan**, 16.08.1993
9. **Oleggini Andrea**, 15.06.1995
10. **Oleggini Damiano**, 14.03.1993
11. **Roncoroni Fiorenzo**, 23.10.1954
12. **Roncoroni Michele**, 30.11.1993
13. **Uccelli Roberto**, 05.06.1962

LISTA N. 2: Lega dei Ticinesi – Sezione di Mezzovico-Vira

Candidati

1. **Alberti Sara**, 28.06.1978
2. **Jarmorini Damiano**, 05.05.1976
3. **Alberti Riccardo**, 30.08.1981 «Baffo»
4. **Jarmorini Daniele**, 14.05.1979
5. **Canepa Luana**, 12.04.1984
6. **Canepa Consuelo**, 25.10.1987

LISTA N. 3: Indipendenti – Mezzovico-Vira

Candidati

- 1. Hendry Francesco**, 20.08.1983 «Checo»
- 2. Canepa Cremona Nathalie**, 22.03.1981
- 3. Gabriele Patrik**, 01.10.2003
- 4. Bettosini Roberta**, 11.08.1964
- 5. Nay Nadia**, 16.06.1981

LISTA N. 4: Partito Liberale Radicale - Sezione di Mezzovico-Vira

Candidati

- 1. Dinale Nicole**, 02.09.1996
- 2. Ferrari Fiorenzo**, 29.07.1972
- 3. Galetti Luca**, 07.04.1968
- 4. Gianinazzi Christian**, 24.11.1986
- 5. Lunghini Enzo**, 20.01.1973
- 6. Maggiulli Mauro**, 17.02.1976
- 7. Mattanza Moreno**, 22.08.1964
- 8. Nottaris Rocco**, 11.08.1991
- 9. Pennella Gerardina**, 20.09.1988
- 10. Piccirilli Fernando**, 27.07.1964
- 11. Poma Patrick**, 23.05.1984
- 12. Riberi Giorgio**, 30.07.1956
- 13. Schiavi Stefano**, 01.06.1973
- 14. Zucchetti Aurelio**, 25.10.1979

**Per informazioni rivolgersi
alla Cancelleria comunale**

**Tel. 091 935 97 40
comune@mezzovico-vira.ch**